



Boletim Hidrometeorológico

Boletim N° 048/2019

GOVERNO DO ESTADO DO AMAZONAS

Dia: 14/03/2019

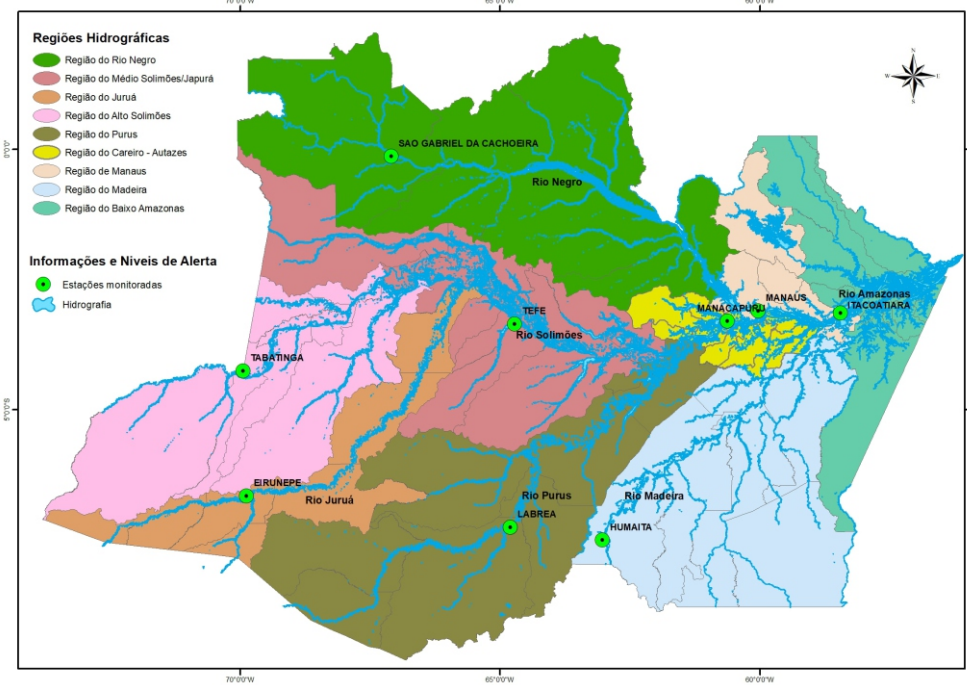


Figura 1: Divisão das regiões hidrográficas do Amazonas

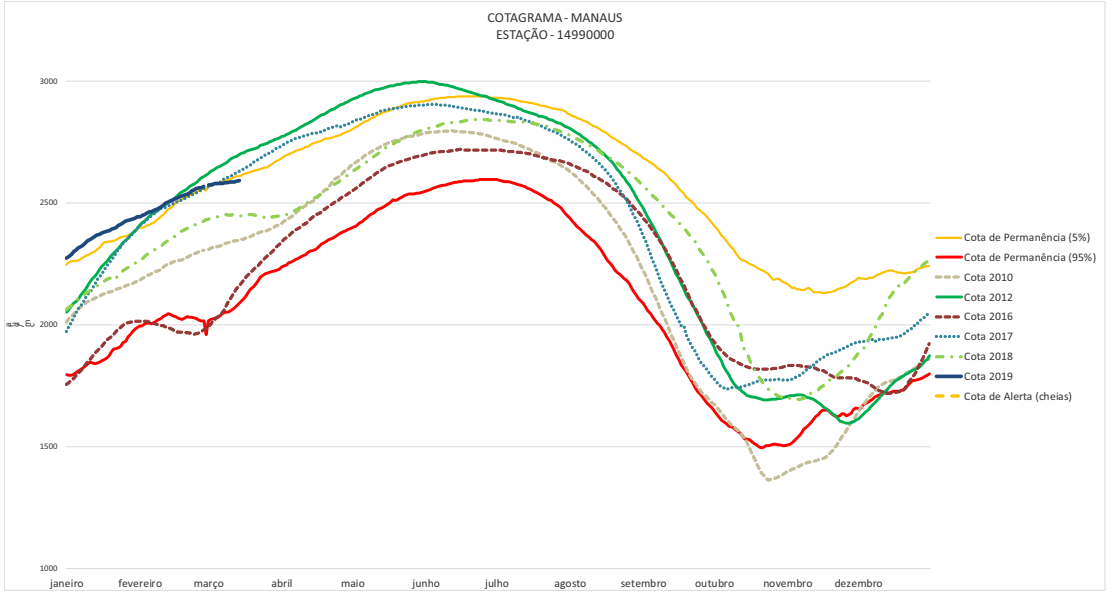
Tabela 1- valores de cota

Rio	Localização	Cota (cm)		Cota Atual (cm)		Variação (cm)		Cotas de Alerta (Pemanência)		Cotas Min Max	Status
		TER 13	QUA 14	QUA 13	QUI 14	2019	2018/2019	5%	95%		
Rio Negro	Manaus	2451	2450	2589	2591	2	141	2838	1737	1363 2997	
	Curicuriari(SGC)	616	612	SL	SL	-	-	1353	697	504 1525	
Rio Solimões	Tabatinga	851	859	1217	1218	1	359	1257	231	86 1382	
	Tefé Missões	1482	1468	SL	SL	-	-	1424	343	0,08 1602	
	Manacapuru	1550	1551	1705	1707	2	156	1955	776	495 2078	
Rio Amazonas	Itacoatiara	1127	1128	1238	1239	1	111	2096	197	91 2344	
Rio Madeira	Humaitá	2278	2284	2399	2399	0	115	2272	295	88 2563	
Rio Purus	Lábrea	SL	SL	SL	SL	-	-	2044	354	130 2179	
Rio Juruá	Eirunepé-Montante	1375	1379	1670	1669	-1	290	1625	296	143 1731	

— Variação Min. — Subindo — Descendo MT - Manutenção SL - Sem Leitura SR - Sem Referência

Abaixo da cota de 95% Normal Acima da cota de 5%

Os valores de cota (Tabela 1) dos dias **13 a 14/03/2019** mostram que em **Manaus**, o rio **Negro** teve **variação positiva de 2 cm** e comparado ao mesmo período do ano passado está **141 cm acima**. Em São Gabriel da Cachoeira (Rio Negro), não obtivemos leitura na estação de **Curicuriari**, assim como a estação de Tefé. Em **Tabatinga**, o rio **Solimões** teve **variação mínima positiva de 1 cm** e comparado ao mesmo período do ano passado **está 359 cm acima**. Em **Manacapuru**, o rio **Solimões** subiu **2 cm** e comparado ao mesmo período do ano passado **está 156 cm acima**. Em **Itacoatiara**, o rio **Amazonas** variou **1 cm**, em relação ao mesmo período do ano passado **está 111 cm acima**. Em **Humaitá**, o rio **Madeira** está em cota de alerta com 5% de permanência, **não variou** e comparado ao ano passado **está 115 cm acima**. Em **Eirunepé**, o rio **Juruá** entrou em cota de alerta com 5% de permanência, **teve variação mínima negativa de 1 cm** e comparado ao mesmo período do ano passado **está 290 cm acima**.



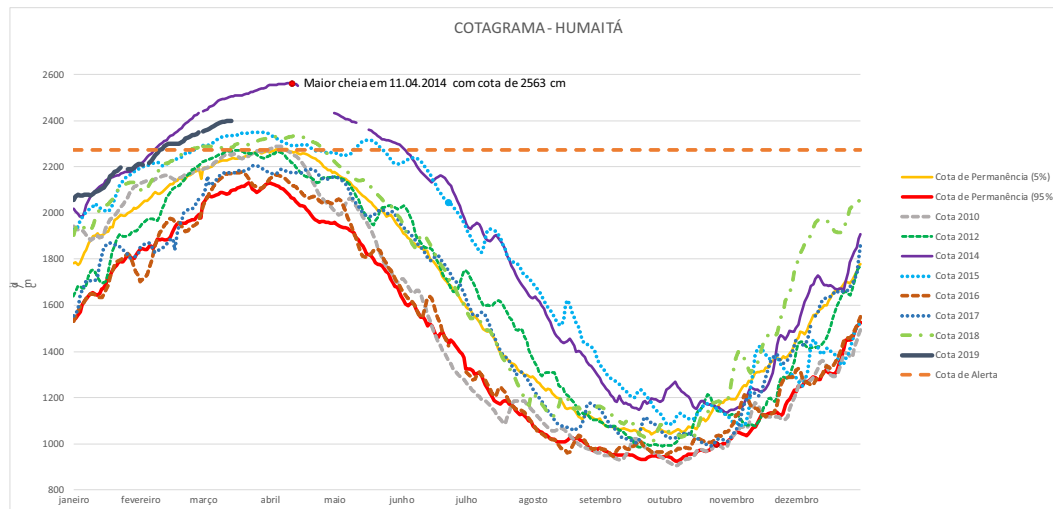
Cotagrama 1: Valores de cotas no período de 6 anos

Boletim Hidrometeorológico

Boletim N° 048/2019

GOVERNO DO ESTADO DO AMAZONAS

Dia: 14/03/2019



Cotagrama 2: Valores de cotas no período de 8 anos.

O rio Madeira em Humaitá está com seu nível acima da cota de permanência diária de 5% e está 127 cm acima da cota de alerta que é de 2272 cm. Em 13 de março de 2014, ano de maior cheia, o rio estava com 2509 cm. Este ano no mesmo período citado o rio Madeira está 2399 cm, ou seja 110 cm abaixo.

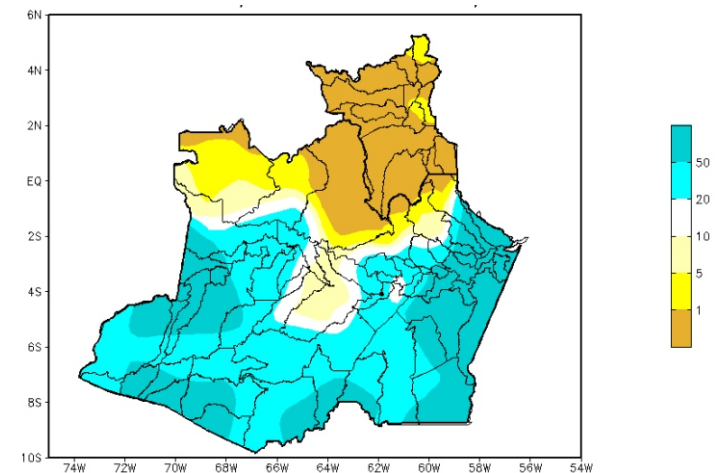


Figura 2: Mapa de Distribuição de Precipitação no Amazonas do período de 25/02 a 03/03/2018

Os dados apresentados acima representam a distribuição espacial estimada da precipitação sobre o estado do Amazonas e Roraima, espaçamento de grade $0,5^\circ \times 0,5^\circ$, entre os dias 04 e 10 do corrente. Fonte de dados "Climate Prediction Center NOAA", processados na Divisão de Meteorologia do SIPAM.

A climatologia da precipitação da região Amazônica durante o mês de março apresenta um aumento gradativo das chuvas no estado do Amapá, nordeste do Pará e norte do Maranhão, com a presença da Zona de Convergência Intertropical (ZCIT) passando a ocupar sua posição climatológica mais ao sul. Os valores mínimos de chuva são encontrados no norte do Amazonas, noroeste do Pará e no estado de Roraima.

Para o período de 25 de fevereiro a 03 de março, observou-se que os registros acima de 50 mm (áreas em tons de azul escuro) ficaram restritos às faixas leste, sul e oeste do estado do Amazonas, enquanto que os registros abaixo de 10 mm (áreas em tons de amarelo) ficaram restritos à faixa centro-norte, com destaque para o município de Barcelos. Em Roraima, os registros ficaram abaixo dos 05 mm sobre a maior parte do estado.

Boletim Hidrometeorológico

Boletim Nº 048/2019

GOVERNO DO ESTADO DO AMAZONAS

Dia: 14/03/2019

DISTRIBUIÇÃO DE PRECIPITAÇÃO ESTADO DO AMAZONAS

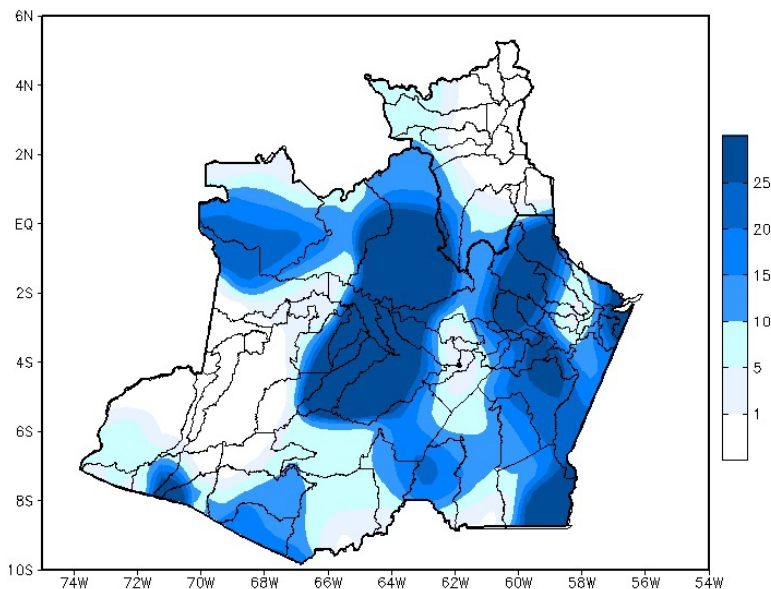


Figura 3: Mapa de Distribuição da Precipitação Acumulada do dia 13/03/2019.

O acúmulo de precipitação do dia 13 de março mostra que houveram índices maiores de 5 a 25 mm de chuva na porção noroeste, leste, sul e norte do Estado, foram observados valores de 0 a 10 mm na porção sudoeste e extremo norte.

Precipitation Forecasts

Wed, 06 MAR 2019 at 00Z -to- Thu, 14 MAR 2019 at 00Z

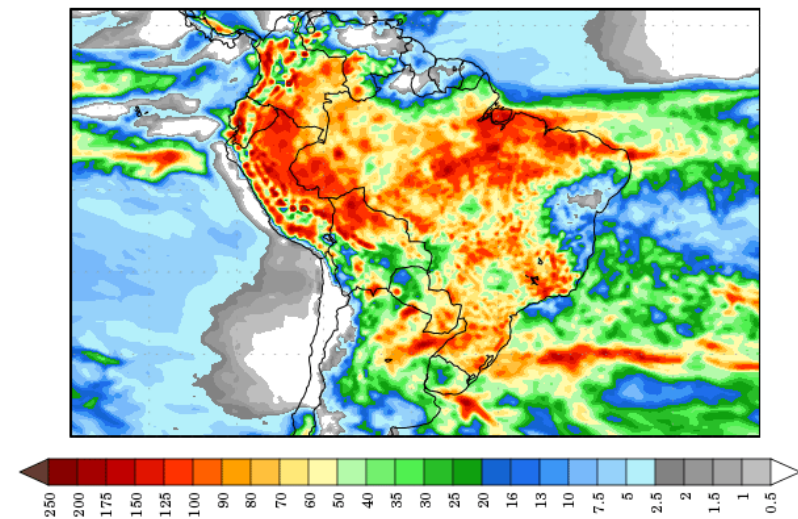


Figura 4: Prognóstico do COLA

Segundo o COLA (Center for Ocean-Land-Atmosphere Studies), o prognóstico de precipitação para o período de 06 a 14 de março de 2019, sugere que intensos volumes de precipitação poderão ocorrer sobre grande parte da Amazônia Legal, em especial na porção oriental e faixa sul. O aumento desses volumes pode estar associado à influência da Zona de Convergência Intertropical (ZCIT) e a passagens de sistemas frontais no sudeste do Brasil, uma vez que estes favorecem à formação de áreas de instabilidade e à ocorrência de chuvas na região.