

# Boletim Hidrometeorológico

Boletim Nº 053/2019

GOVERNO DO ESTADO DO AMAZONAS

Dia: 21/03/2019

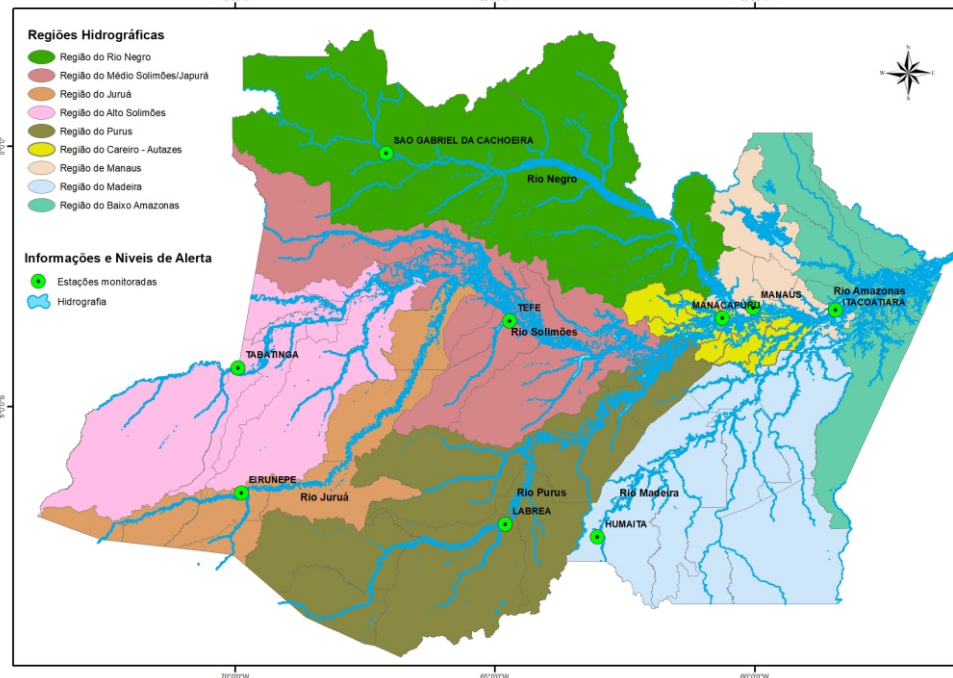


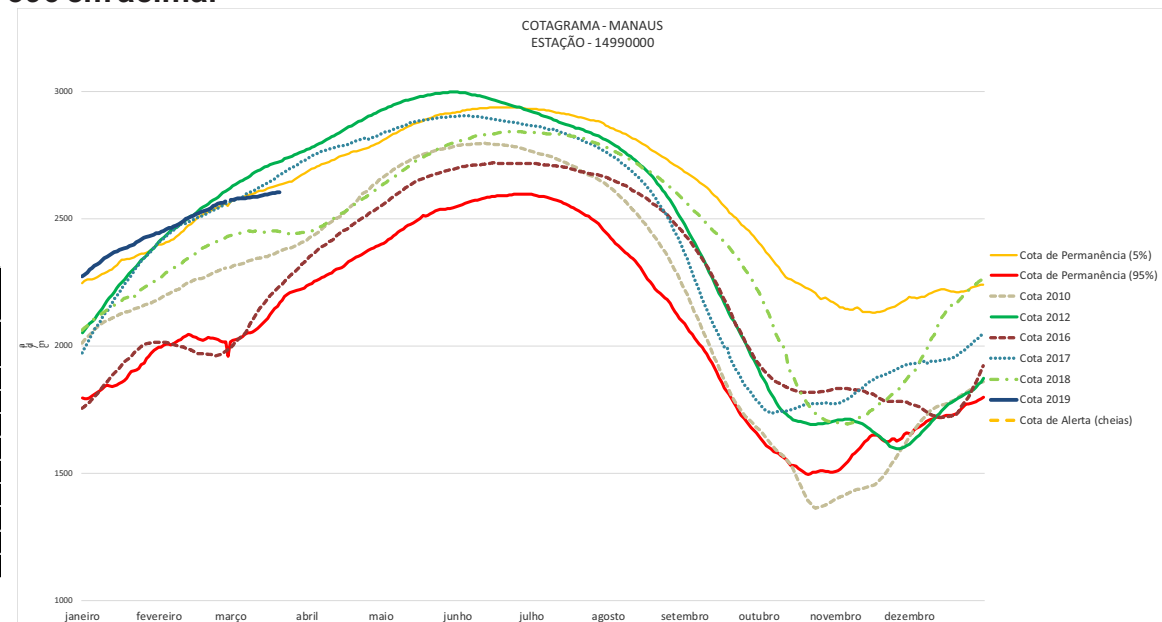
Figura 1: Divisão das regiões hidrográficas do Amazonas

Tabela 1- valores de cota

Rio	Localização	Cota (cm) MAR/2018		Cota Atual (cm) MAR/2019		Variação (cm)		Cotas de Alerta (Permanência)		Cotas Min   Max	Status
		TER 20	QUA 21	QUA 20	QUI 21	2019	2018/2019	5%	95%		
Rio Negro	Manaus	2452	2451	2603	2602	-1	151	2838	1737	1363   2997	SL
	Curicuriari (SGC)	613	613	SL	SL	-	-	1353	697	504   1525	
Rio Solimões	Tabatinga	887	892	1231	1235	4	343	1257	231	86   1382	SL
	Tefé Missões	1445	1426	SL	SL	-	-	1424	343	0,08   1602	
	Manacapuru	1553	1552	1718	1720	2	168	1955	776	495   2078	
Rio Amazonas	Itacoatiara	1132	1132	1251	1252	1	120	2096	197	91   2344	SL
Rio Madeira	Humaitá	2296	2295	2384	2385	1	90	2272	295	88   2563	
Rio Purus	Lábrea	SL	SL	SL	SL	-	-	2044	354	130   2179	SL
Rio Juruá	Eirunepé-Montante	1365	1367	1665	1663	-2	296	1625	296	143   1731	SR

— Variação Min. — Subindo — Descendo MT - Manutenção SL - Sem Leitura SR - Sem Referência

Os valores de cota (Tabela 1) dos dias **20 a 21/03/2019** mostram que em **Manaus**, o rio **Negro** variou de **1 cm** negativo e comparado ao mesmo período do ano passado está **151 cm acima**. Em São Gabriel da Cachoeira (Rio Negro), não obtivemos leitura na estação de **Curicuriari**, assim como a estação de Tefé. Em **Tabatinga**, o rio **Solimões** subiu **4 cm** e comparado ao mesmo período do ano passado **está 343 cm acima**. Em **Manacapuru**, o rio **Solimões** subiu **2 cm** e comparado ao mesmo período do ano passado **está 168 cm acima**. Em **Itacoatiara**, o rio **Amazonas** subiu **1 cm**, em relação ao mesmo período do ano passado **está 120 cm acima**. Em **Humaitá**, o rio **Madeira** está em cota de alerta com 5% de permanência, **variou 1 cm** e comparado ao ano passado **está 90 cm acima**. Em **Eirunepé**, o rio **Juruá** entrou em cota de alerta com 5% de permanência, **teve variação de 2 cm** negativos e comparado ao mesmo período do ano passado **está 396 cm acima**.



Cotagrama 1: Valores de cotas no período de 6 anos

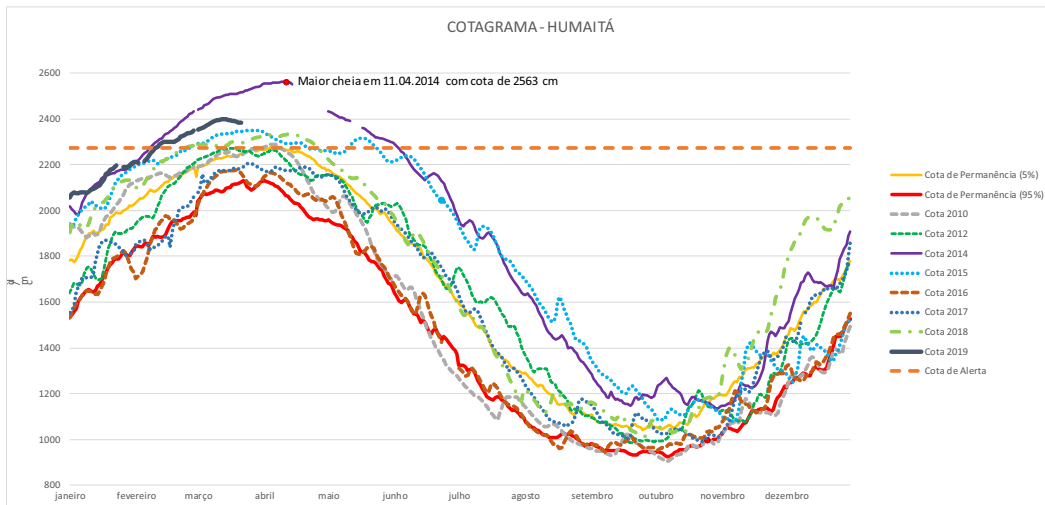
Abaixo da cota de 95% Normal Acima da cota de 5%

# Boletim Hidrometeorológico

Boletim Nº 053/2019

GOVERNO DO ESTADO DO AMAZONAS

Dia: 21/03/2019



Cotagrama 2: Valores de cotas no período de 8 anos.

O rio Madeira em Humaitá está com seu nível acima da cota de permanência diária de 5% e está 125 cm acima da cota de alerta que é de 2272 cm. Em 21 de março de 2014, ano de maior cheia, o rio estava com 2517 cm. Este ano no mesmo período citado o rio Madeira está 2384 cm, ou seja 133 cm abaixo.

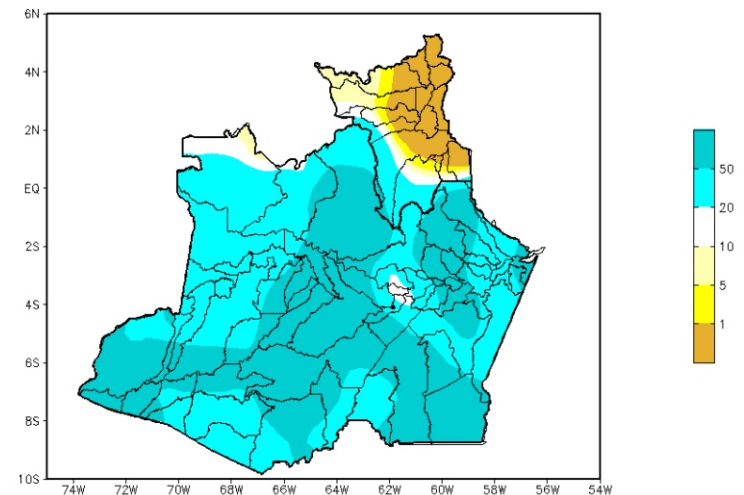


Figura 2: Mapa de Distribuição de Precipitação no Amazonas do período de 11 a 17/03/2018

Os dados apresentados acima representam a distribuição espacial estimada da precipitação sobre o estado do Amazonas e Roraima, espaçamento de grade  $0,5^\circ \times 0,5^\circ$ , entre os dias 04 e 10 do corrente. Fonte de dados "Climate Prediction Center NOAA", processados na Divisão de Meteorologia do SIPAM.

A climatologia da precipitação da região Amazônica durante o mês de março apresenta um aumento gradativo das chuvas no estado do Amapá, nordeste do Pará e norte do Maranhão, com a presença da Zona de Convergência Intertropical (ZCIT) passando a ocupar sua posição climatológica mais ao sul. Os valores mínimos de chuva são encontrados no norte do Amazonas, noroeste do Pará e no estado de Roraima.

Para o período de 11 a 17 de março, observou-se que as chuvas ficaram bem distribuídas sobre o Amazonas, com registros acima de 50 mm (áreas em tons de azul escuro) na faixa sul, centro-norte e nordeste do estado. Em Roraima, os menores volumes se concentraram na faixa leste com registros de precipitação inferiores a 01 mm. No sudoeste, os acumulados foram superiores a 20 mm acima, os registros ficaram abaixo dos 05 mm sobre a maior parte do estado.



# Boletim Hidrometeorológico

Boletim Nº 053/2019

GOVERNO DO ESTADO DO AMAZONAS

Dia: 21/03/2019

## DISTRIBUIÇÃO DE PRECIPITAÇÃO ESTADO DO AMAZONAS

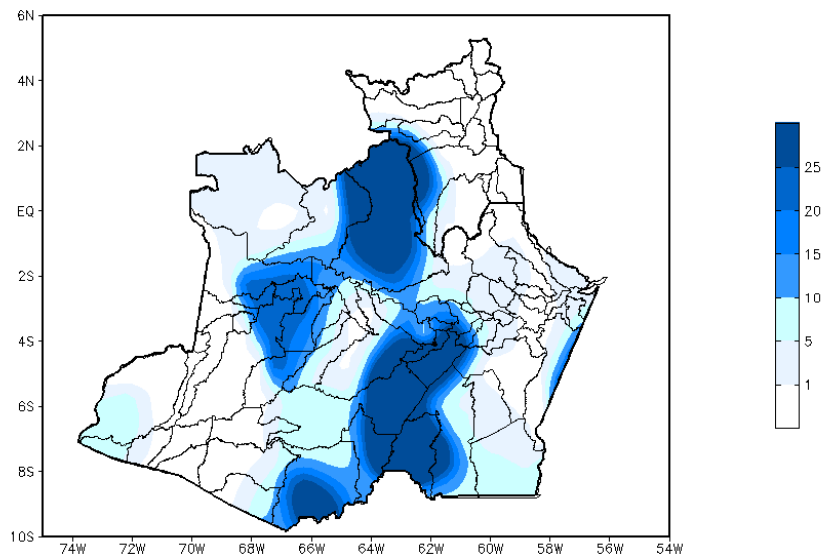


Figura 3: Mapa de Distribuição da Precipitação Acumulada do dia 21/03/2019.

O acúmulo de precipitação do dia 21 de março mostra que houveram índices maiores de 20 a 25 mm de chuva em grande parte da região central, sul e norte do Estado, nas demais regiões houveram índices de 5 a 15 mm.

## Precipitation Forecasts

Mon, 18 MAR 2019 at 00Z -to- Tue, 26 MAR 2019 at 00Z

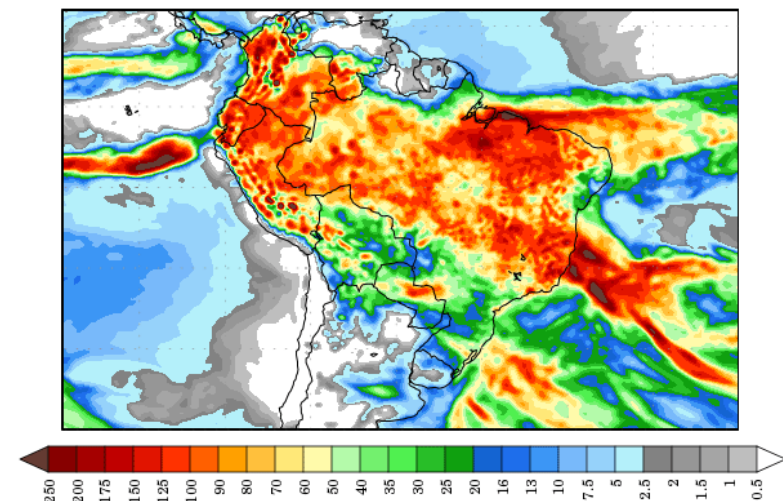


Figura 4: Prognóstico do COLA

Segundo o COLA (Center for Ocean-Land-Atmosphere Studies), o prognóstico de precipitação para o período de 18 a 26 de março de 2019, sugere que grandes volumes de precipitação poderão ocorrer sobre grande parte da Amazônia Legal, principalmente sobre a faixa oriental, com exceção do nordeste do estado de Roraima. O aumento desses volumes pode estar associado à influência da Zona de Convergência Intertropical (ZCIT) e a passagens de sistemas frontais no sudeste do Brasil, uma vez que estes favorecem à formação de áreas de instabilidade e à ocorrência de chuvas generalizadas na região.